

PROGRAMME DE DÉVELOPPEMENT RURAL RÉUNION - PDRR 2014-2022

RÉSUMÉ À L'INTENTION DES CITOYENS



Qu'est-ce que le FEADER ?

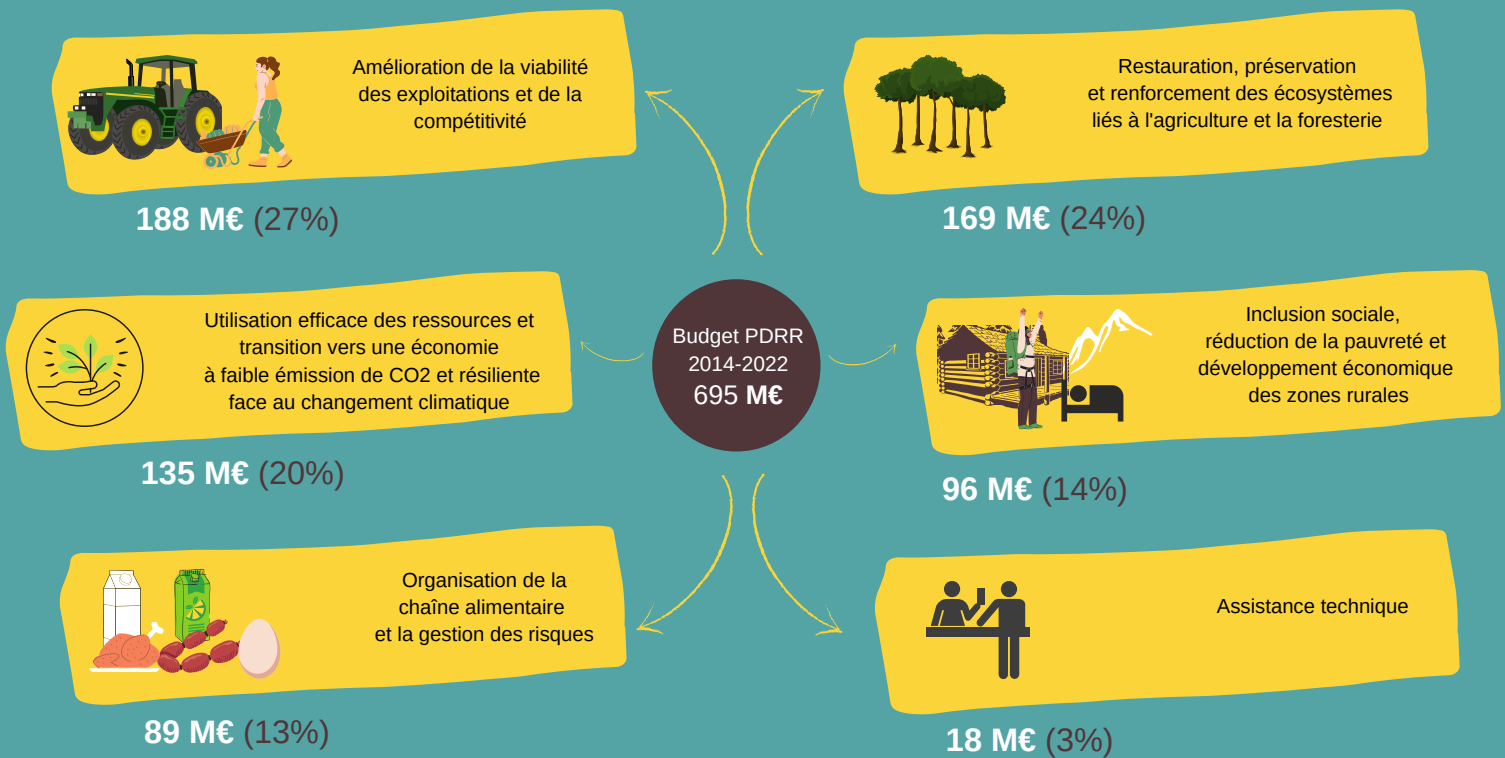
Instrument financier de la politique européenne de développement rural, le **FEADER** (Fonds Européen Agricole de Développement rural) est le second pilier de la Politique Agricole Commune (PAC). Il contribue au développement des territoires ruraux et d'un secteur agricole plus équilibré, plus respectueux du climat, plus résilient face au changement climatique, plus compétitif et plus innovant.

Au titre de la période 2014-2022, le Programme de Développement Rural de La Réunion (PDRR) est dotée d'une enveloppe de **695 M€ de fonds publics dont 528 M€ de FEADER et 167 M€ de contreparties nationales**.

A La Réunion, le Conseil Départemental est depuis 2014, l'Autorité de gestion du programme de développement Rural.

Le PDRR: 6 thématiques pour 13 mesures

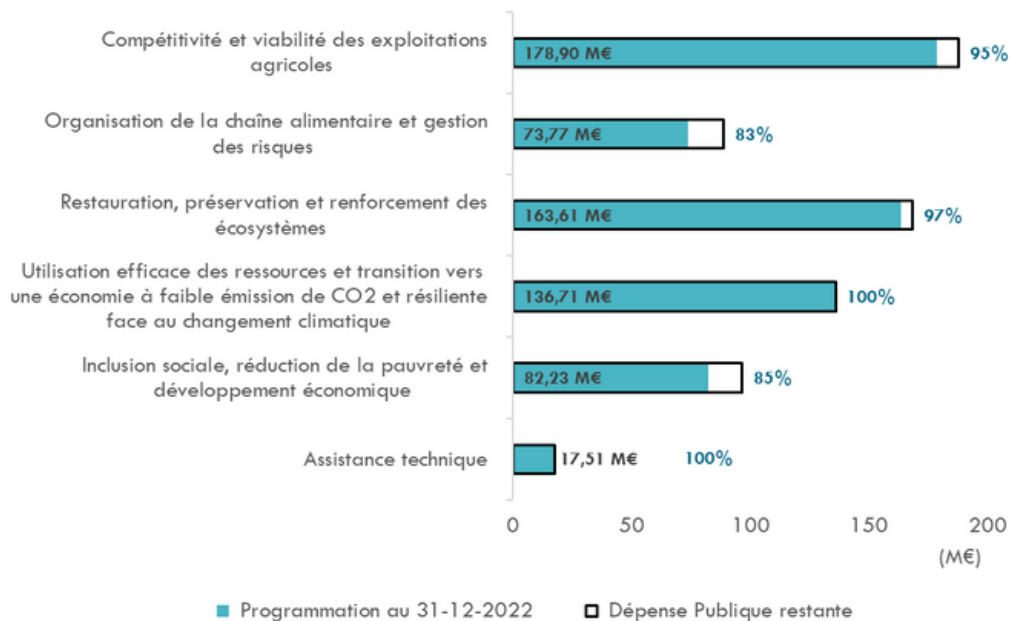
Dépenses publiques en millions d'euros (y compris la Relance)



État d'avancement en 2022

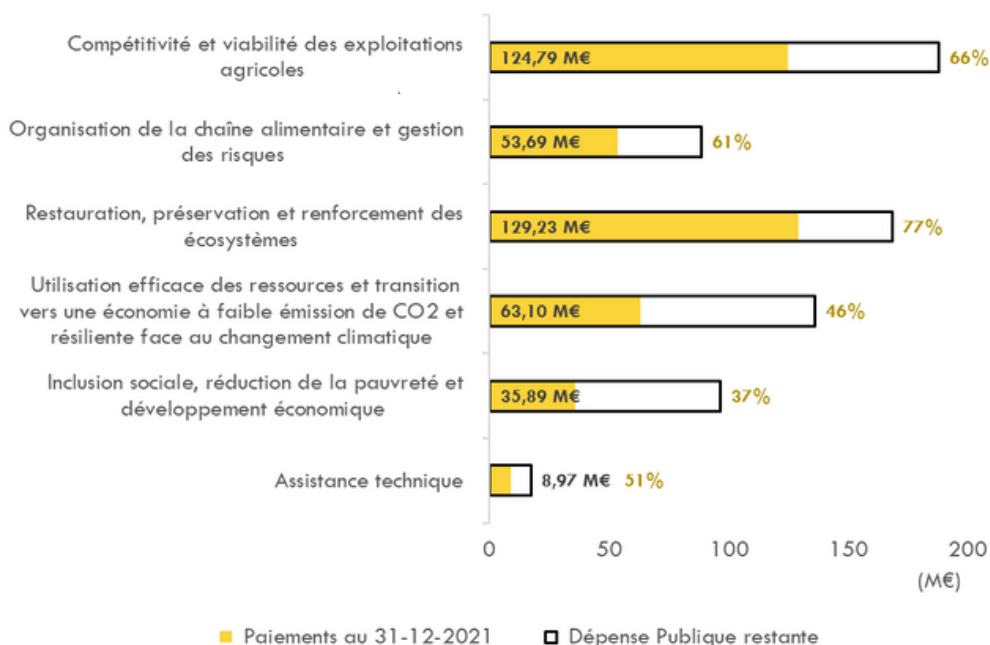
dépense publique

Programmations par thématique au 31 décembre 2022



Au 31 décembre 2022 :
652,73 M€ ont été programmés, soit un taux de programmation de 94%

Paiements et certifications par thématique au 31 décembre 2022

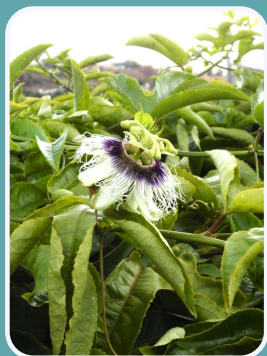


Au 31 décembre 2022 :
415,67 M€ ont été payés et certifiés, soit un taux de paiement de 60%



Chiffres clés au 31 décembre 2022

Paiements depuis la début de la programmation (dépense publique)



4 636 Nombre d'exploitations bénéficiant d'un soutien à l'investissement dans les exploitations agricoles

Aide aux investissements dans les exploitations agricoles **94,95 M€**



67,27 M€ Montant des subventions soutenant les transferts de connaissance et les actions d'information et de conseil

Nombre de jeunes agriculteurs installés (DJA) **182**



29,48 M€ Aide aux investissements dans la transformation de produits agricoles (outils agro-industriels)

Optimisation, sécurisation et développement des périmètres irrigués et amélioration des conditions d'alimentation en eau des Hauts ruraux **59,68 M€**



2,25 M€ Investissements dans le développement des zones forestières et amélioration de la viabilité des forêts

Nombre de projets soutenus par le Volet LEADER (soutien au développement des Hauts) **488**



Réalisations soutenues par le FEADER

Approche collective pour la transition agroécologique de la production de lentilles dans le cirque de Cilaos

> TO 1.2.1 Transfert de connaissances et actions d'information

APLC (Association des producteurs de lentilles de Cilaos)

La lentille du cirque de Cilaos est un produit de terroir, riche en antioxydants, qui permet de prévenir le mauvais cholestérol ainsi que de lutter contre le vieillissement cellulaire. La filière de production de lentilles regroupe plus d'une centaine de producteurs adhérents à l'APLC. L'association est impliquée dans la structuration et le développement de la filière, et a le souhait de sensibiliser les producteurs à l'utilisation des produits phytosanitaires respectueux de l'environnement.

Elle propose des formations adaptées aux bonnes pratiques agricoles. Tous les adhérents sont suivis dans le cadre d'une démarche de production agroécologique, l'objectif étant de les initier à ces nouvelles pratiques.

Ce projet d'approche collective pour la transition agroécologique cofinancé par le FEADER associe plusieurs partenaires techniques tels que la CIRAD*, la Chambre d'agriculture, les EPLEFPA* de Saint-Paul et de Saint-Joseph, l'ARMEFLHOR*, la DAAF*, l'association des ateliers paysans, IQUAE*... L'APLC propose également de des fiches techniques pour capitaliser les expériences des adhérents.

La lentille du cirque de Cilaos, produit d'exception, porte aujourd'hui la marque "100 % La Réunion" (marque initiée par le Conseil départemental).

* CIRAD : Centre de coopération Internationale en Recherche Agronomique pour le Développement

* EPLEFPA : Etablissements Publics Locaux d'Enseignement et de Formation Professionnelle Agricoles

* ARMEFLHOR : Association Réunionnaise pour la Modernisation de l'Économie Fruitière et Horticole

* DAAF : Direction de l'Alimentation, de l'Agriculture et de la Forêt de La Réunion

* IQUAE : Institut de la Qualité et de l'Agroécologie

Coût total de l'opération :

45 750 €

Dépense publique :

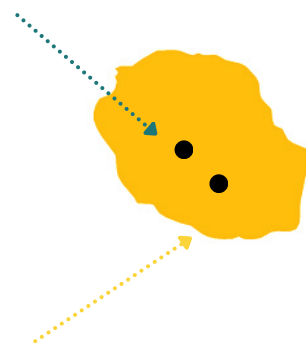
FEADER : 30 881 €

Département : 10 294 €

Maître d'ouvrage : 4 575 €

Indicateurs :

120 adhérents



Modernisation du centre de conditionnement d'œufs

>TO 4.2.1 Outil agro-industriels

SARL AVIFERME

La SARL appartenant à la famille CHONG FAH SHEN a été créée en 1964 et installée au 23e km sur la commune du Tampon. La société exerce son activité dans le secteur de l'aviculture à la Plaine des Cafres, plus particulièrement l'élevage de poules pondeuses en vue de la production d'œufs de consommation.

L'entreprise réceptionne, calibre, emballe et distribue les œufs provenant d'autres exploitations. Elle assure également leur conditionnement et leur commercialisation sous différentes marques.

Le centre de conditionnement datant de 1988 et prévu pour une capacité de production de 25 millions d'œufs à une cadence de 25 000 œufs/heure est devenue obsolète. Face à cette croissance de la production et à la pénibilité des conditions de travail, les responsables envisagent la modernisation de l'outil de conditionnement pour respecter les normes de tri, de calibrage, d'hygiène, de traçabilité des lots et surtout, améliorer les conditions de travail des salariés.

Coût total de l'opération :

1 631 949 €

Dépense publique :

FEADER : 455 580 €

Région : 151 860 €

Maître d'ouvrage : 666 921 €

Défiscalisation : 357 588 €

Indicateurs :

Production de plus de 45 millions d'œufs/an

Acquisition d'une calibreuse d'une capacité de 60 000 œufs/h



Réalisations soutenues par le FEADER

Mise au point de nouveaux produits, pratiques, procédés dans le secteur de l'agriculture et expérimentation agronomique

> TO 16.2.1 Mise au point de nouveaux produits, pratiques, procédés dans le secteur de l'agriculture et expérimentation agronomique

ARMEFLHOR (Association Réunionnaise pour la Modernisation de l'Economie Fruitière, Légumière et HORTICOLE)

La station d'expérimentation de l'Association ARMEFLHOR a été créée en 1992. Elle est située à Bassin Martin à Saint-Pierre.

Spécialisée dans les filières fruitières, légumières et horticoles, l'ARMEFLHOR répond aux besoins des agriculteurs réunionnais en conduisant des expérimentations au cœur des exploitations agricoles de ses adhérents. Le projet de l'institut technique contribue au bon développement des filières fruits et légumes à La Réunion. A travers **9 actions soutenues par le FEADER**, l'association travaille en partenariat avec plusieurs autres acteurs pour mettre en œuvre des techniques innovantes permettant de produire durablement, d'améliorer la compétitivité des exploitations, de maraîchages plein champ, sous abri, fruitière et arboricoles... Les expérimentations sont principalement dirigées vers les cultures maraîchères identifiées comme prioritaires (ail, oignon, pomme de terre, carotte).

L'ARMEFLHOR est reconnue par les pouvoirs publics pour son expertise ainsi que pour la pertinence scientifique et technique des travaux de recherche appliquée qu'elle conduit.

Etudes et travaux de mise en œuvre du programme "Porte et chemins de découverte du Parc national" sur le territoire de Sainte-Rose

> TO 7.5.4 Mise en tourisme et aménagement des portes et itinéraires du Parc national et du bien inscrit au patrimoine mondial

COMMUNE DE SAINTE-ROSE

La commune, située sur le flanc Sud du Piton de la Fournaise (volcan actif), est identifiée parmi les 13 "Portes du Parc" citées par la charte du Parc national de La Réunion. Cette démarche consiste à valoriser les sites majeurs et les patrimoines, et à organiser leur mise en découverte, tout en caractérisant leur singularité. Les richesses du territoire constituent ainsi un fil identitaire à partir duquel sont développés les services, produits et savoir-faire.

La Boucle du Centre située au cœur du bourg de Sainte-Rose comprend des sites emblématiques tels que : le port de pêche et de plaisance de la marine, le futur centre d'interprétation du volcanisme littoral, et des itinéraires d'accès tels que le « sentier des laves » et la « route des laves ».

Les études et travaux de **cette mise en tourisme sur le territoire de Sainte-Rose sont cofinancés par le FEADER**. A ce titre les travaux consistent à réaliser un cheminement piéton dans la partie littorale, un parking visiteurs, un accès PMR*, un parcours de santé tous publics, une signalétique dédiée et des espaces de contemplation intégrés au site.

Coût total de l'opération :
2 175 324 €

Dépense publique :

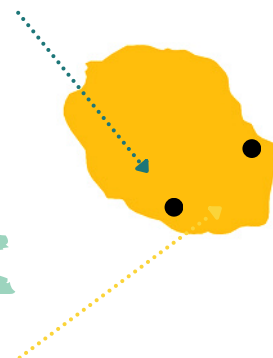
FEADER : 1 631 493 €

Etat (Odeadom) : 543 831 €

Indicateurs :

1 station expérimentale de 6,5 ha

Près de 422 adhérents



Coût total de l'opération :
3 071 656 €

Dépense publique :

FEADER : 2 250 000 €

Etat : 150 000 €

Maître d'ouvrage : 671 656 €

Indicateurs :

2 km de cheminement piéton

90 places de parking

*PMR : Personnes à Mobilité Réduite



Réalisations soutenues par le FEADER au titre du volet LEADER



LEADER est l'acronyme de « Liaison Entre Actions de Développement de l'Economie Rurale ». Il constitue le volet territorial du FEADER programme européen de développement rural, qui vise à soutenir le développement des territoires ruraux. Ce dispositif correspond à la mesure 19 du Programme de Développement Rural Réunion et mis en œuvre par 4 GAL (Groupe d'Action Locale).

Mise en place d'un atelier de fabrication de savon artisanal à base de lait de chèvre dans les Hauts de Saint-Benoît

AD2R - GAL FOR EST

> TO 19.2.1.1 – « SOUBIK » Soutien et structuration du développement économique dans les Hauts

NATURHOPE

Habitante de Bras-Panon, Madame Rajaa SARI diplômée d'un baccalauréat scientifique est allocataire du RSA (revenu de solidarité active). Mère de deux enfants, confrontée aux problèmes de peaux hypersensibles (eczéma) de ses enfants, elle entreprend de fabriquer des produits artisanaux pour les soulager. C'est ainsi qu'elle s'oriente vers la conception de savons et crèmes au lait de chèvre.

Encouragée par les effets bénéfiques et les retours positifs de ses produits, elle noue un partenariat avec le seul producteur de lait de chèvre frais de la région : Monsieur Paul JEAN-FRANCOIS de la FROMAGERIE de TAKAMAKA. NaturHope voit donc le jour en 2021, Madame SARI écoule ses savons au lait de chèvre auprès de particuliers sur les salons, événements et auprès de professionnels de la beauté (instituts, boutiques artisanales...). Pour poursuivre sa production et ainsi répondre à la clientèle, **elle sollicite les crédits du programme LEADER** afin d'investir dans un atelier dédié avec des équipements professionnels dans les Hauts de Saint-Benoît.

Coût total de l'opération :
9 526 €

Dépense publique :

FEADER :	4 644 €
Région :	1 548 €
Maître d'ouvrage :	3 334 €

Indicateurs :

Création de 6 nouvelles formulations de savon soit au total 10 formules certifiées

1 emploi consolidé et 1 contrat d'apprentissage

Puzzle Run

GAL GRAND SUD "Terres de Volcans"

> TO 19.2.1.5 - Création culturelle et valorisation de l'identité des Hauts

DOSKALIDOS

La SARL DOSKALIDOS est située dans le sud de l'île, à Saint-Philippe. Elle a été créée en 2016 par messieurs Erwan TAFIKI et Jean Yoni POSE pour développer le jeu de société BatKRun basé sur le patrimoine réunionnais. Le jeu connaît un véritable succès en 2017, et en 2020 une nouvelle version intitulée *Zarlou des Hauts du Sud* est lancée. Cette version permet de sensibiliser à la valorisation de la richesse patrimoniale du territoire des hauts du Grand Sud, qui s'étend sur 73 863 ha.

Encouragée par ce succès, **la société a sollicité les crédits FEADER dans le cadre du dispositif LEADER pour la réalisation de 2 puzzles** sur les paysages des Hauts du sud. Ces puzzles qui s'adressent à tout public, mettent en valeur la beauté des paysages du territoire à travers des photos, et véhiculent le message de sensibilisation à la protection de son environnement : « **Protgez' nou' patrimoine** ».

Coût total de l'opération :
37 496 €

Dépense publique :

FEADER :	18 279 €
Etat :	6 093 €
Maître d'ouvrage :	13 124 €

Indicateurs :

Conception de 10 000 puzzles :
- 5 000 exemplaires "Cascade"
- 5 000 exemplaires "Volcans"



Pour en savoir plus

Site internet de l'autorité de gestion :

<https://www.departement974.fr/actualite/feader-un-soutien-pour-developpement-agricole-rural-de-reunion>

Portail internet partenarial :

http://www.reunioneurope.org/UE_SUIVI_EVALUATION_FEADER

